

T.C.

BAHÇE KAYMAKAMLIĞI

İLÇE MİLLİ EĞİTİM MÜDÜRLÜĞÜ

Bahçe Cumhuriyet İlkokulu

2024-2028 STRATEJİK PLANI



OSMANİYE

2024



En önemli ve verimli görevlerimiz, eğitim ve öğretim işleridir.
Eğitim ve öğretim işlerinde kesinlikle başarı sağlamak gerekir.
Bir milletin gerçek kurtuluşu ancak bu yolla olur.

Mustafa Kemal ATATÜRK

Okul / Kurum Bilgileri

İL: OSMANİYE			İLÇE: BAHÇE		
Adres	İslam Mah. Şehit Polis Memuru Mehmet Önder Saçmalioğlu Cad. No: 50 Bahçe / OSMANİYE		Coğrafi Konum	http://meb.ai/4iDeA3	
Telefon Numarası	0328 861 21 98		Faks Numarası		
e-Posta Adresi	722727@meb.k12.tr 722727bci@gmail.com		Web sayfa adresi	http://meb.ai/U86ZiI8	
Kurum Kodu	722727		Öğretim Şekli	Normal Öğretim (Tam Gün)	
Okulun Isınma Şekli	Doğalgaz		Derslik Sayısı	16	
			Şube Sayısı	14	
Öğrenci Sayısı	Erkek	157	Öğretmen Sayısı	Kadın	8
	Kız	153		Erkek	10
	Toplam	310		Toplam	18

SUNUŞ

Stratejinin çok sayıda tanımı yapılmıştır, bunlardan birkaç tanesini sizlerle paylaşmak istiyorum. Stratejiyi öncelikle amaçlara ulaşmak için eldeki imkanların veya kaynakların en verimli şekilde dağıtımını ve kullanılması planı olarak tanımlayabiliriz. Başka bir tanıda ise strateji, bir analiz etme sanatıdır; karar verme ve kararlar içindeki engellerin kaldırılmasıdır, denilmektedir. Strateji devamlı olarak tekrarlanan işlerin aksine uzak geleceğe bağlı bir düzeni ilgilendirir. Stratejik seçimler, işletmenin uzun sürede izleyeceği politikalarla ilgili olduğu için tekdüze karar ve işlerden kesinlikle ayrılır. Strateji, karmaşık ve dinamik bir organizasyonda çalışanları cesaretlendirme ve harekete geçirme aracıdır. Strateji belirlemenin gerekliliğini şöyle açıklamaya çalışalım:

Kişiler belirsizlik ortamında daha karamsar bir şekilde hareket ederler. Halbuki onlara gelecek hakkında belirsizliği giderici veya azaltıcı bilgiler sunuldukça ve gidilecek amaçları da kesin bir şekilde belirledikçe, çalışma hırsları ve cesaretleri de artacaktır. Böylece çalışanlar ve özellikle yöneticiler taktik faaliyetlerinin taslağını kolayca yapabilecekler ve kişisel faaliyetlerinin genel amaçlara uygunluğunu kolayca belirlemiş olacaklardır. Bu açıklamalarımızdan sonra, stratejiye, muhakeme yapmanın, geleceği öngörmenin ve yönetimin iyileştirilmesinin bir aracıdır, diyebiliriz. Kısaca büyüme ve dinamizm sağlayan en iyi araçtır.

Stratejik planlama ise: Yöneticinin zihninde kavramlar halinde bulunan stratejilerin yazılı hale getirilerek kesin bir hüviyet kazanmasına denilmektedir. Bütün bu bilgileri göz önünde bulundurularak 2024-2028 Stratejik Planımızı hazırladık.

Eğitim bilimciler, “Çocuk doğduğunda beyaz bir kâğıt gibidir, üzerine ne yazarsan onu okursun.” diyor. Bahçe Cumhuriyet İlkokulu çalışanları olarak bizler, anasınıfı çağında bizlere teslim edilen ‘bu beyaz kâğıtlara’ beş yıl içerisinde güzel ve değerli şeyler yazmak istiyoruz, bizden sonraki kuşaklar okusun diye... Rabbim yâr ve yardımcımız olsun. Planın hazırlanmasında emeği geçen stratejik planlama ekibine, bütün arkadaşlarıma çok teşekkür ediyorum.

Osman ŞAHİN
Okul Müdürü

İçindekiler Tablosu

Okul / Kurum Bilgileri	3
SUNUŞ.....	4
TABLolar VE ŞEKİLLER LİSTESİ	6
1. GİRİŞ VE STRATEJİK PLANIN HAZIRLIK SÜRECİ	7
1.1. Strateji Geliştirme Kurulu ve Stratejik Plan Ekibi	7
1.2. Planlama Süreci:.....	7
2.DURUM ANALİZİ.....	8
2.1.Kurumsal Tarihçe	9
2.2.Uygulanmakta Olan Stratejik Planın Değerlendirilmesi	9
2.3. Yasal Yükümlülükler ve Mevzuat Analizi	12
2.4. Üst Politika Belgeleri Analizi	14
2.5. Faaliyet Alanları ile Ürün/Hizmetlerin Belirlenmesi	18
2.6. Paydaş Analizi.....	19
2.6.1. Paydaş Görüş- Önerilerinin Alınması ve Değerlendirilmesi.....	20
2.7. Okul / Kurum İçi Analiz.....	23
2.7.1. Okul / Kurum Teşkilat Şeması	23
2.7.2. Kurum İçi Analiz.....	23
2.7.2. İnsan Kaynakları.....	25
2.7.3. Teknolojik Düzey	29
2.7.4. Mali Kaynaklar	30
2.7.5. İstatistik Veriler	32
2.8. Çevre Analizi (PESTLE).....	34
2.9. GZFT Analizi	36
3.GELECEĞE BAKIŞ	37
3.1.Misyonumuz.....	37
3.2.Vizyonumuz	37
3.3.Temel Değerlerimiz.....	37
4. AMAÇ, HEDEF VE PERFORMANS GÖSTERGESİ İLE STRATEJİLERİN BELİRLENMESİ	38
5. İZLEME VE DEĞERLENDİRME.....	44
İMZA SİRKÜSÜ.....	45

TABLolar VE ŐEKİLLER LİSTESİ

Tablo 1: <i>Strateji Geliřtirme Kurulu ve Stratejik Plan Ekibi Tablosu</i>	7
Tablo 2: <i>Yasal Yüklümlülükler</i>	12
Tablo 3: <i>Üst Politika Belgeleri</i>	14
Tablo 4: <i>Üst Politika Belgeleri Analizi</i>	15
Tablo 5: <i>Faaliyet Alanlar/Ürün ve Hizmetler Tablosu</i>	18
Tablo 6: <i>Paydař sınıflandırma ve etki / önem matrisi</i>	19
Tablo 7: <i>Öğrenci Memnuniyet Anket Sonuçları</i>	20
Tablo 8: <i>Öğretmen Memnuniyet Anket Sonuçları</i>	21
Tablo 9: <i>Veli Memnuniyet Anket Sonuçları</i>	22
Tablo 10: <i>Sınıflara ve cinsiyete göre öğrenci sayıları</i>	23
Tablo 11: <i>Yabancı uyruklu öğrenci sayısı</i>	24
Tablo 12: <i>Kaynařtırma öğrencileri sayısı</i>	24
Tablo 13: <i>Okul / Kurum sosyal, kültürel, bilimsel ve sportif başarı tablosu (son 3 yıl)</i>	24
Tablo 14: <i>Öğrenci devamsızlık verileri</i>	24
Tablo 15: <i>Çalışanların Eğitim Düzeyi ve Cinsiyetine Göre Dağılımı</i>	25
Tablo 16: <i>İdari Personelin Hizmet Süresine İliřkin Bilgiler</i>	25
Tablo 17: <i>Öğretmenlerin Hizmet Süreleri</i>	26
Tablo 18: <i>Yönetici ve öğretmenlerin katıldıkları hizmet içi eğitim faaliyeti sayısı</i>	27
Tablo 19: <i>Okul / kurum norm ve ihtiyaç durumu</i>	27
Tablo 20: <i>Okul/Kurumda Oluřan Öğretmen Sirkülasyon Durumu</i>	28
Tablo 21: <i>Okul/Kurumda Oluřan Yönetici Sirkülasyon Durumu</i>	28
Tablo 22: <i>Kurumdaki Mevcut Hizmetli/ Memur/ Yardımcı Personel Sayısı</i>	28
Tablo 23: <i>Okul/kurum Rehberlik Hizmetleri</i>	28
Tablo 24: <i>Teknolojik Araç-Gereç Durumu</i>	29
Tablo 25: <i>Fiziki Mekân Durumu</i>	30
Tablo 26: <i>Gelir-Gider Tablosu (2023 yılı)</i>	31
Tablo 27: <i>Kaynak Tablosu</i>	31
Tablo 28: <i>Yıllara göre öğrenci sayısı</i>	32
Tablo 29: <i>Yıllara göre sınıf tekrar yapan öğrenci sayısı</i>	32
Tablo 30: <i>Okulda Kurulan Kulüpler</i>	32
Tablo 31: <i>Kurumda Gerçekleřtirilen Faaliyet Sayıları</i>	33
Tablo 32: <i>Yemekhaneden faydalanan öğrenci sayısı</i>	33
Tablo 33: <i>PESTLE Tablosu</i>	34
Tablo 34: <i>GZFT Listesi</i>	36
Tablo 35: <i>Amaç ve Hedefler Tablosu</i>	38
<i>Őekil 1: Okul / kurum Teřkilat Őeması</i>	23

1. GİRİŞ VE STRATEJİK PLANIN HAZIRLIK SÜRECİ

1.1. Strateji Geliştirme Kurulu ve Stratejik Plan Ekibi

Strateji Geliştirme Kurulu: Okul müdürünün başkanlığında, bir okul müdür yardımcısı, bir öğretmen ve okul/aile birliği başkanı ile bir yönetim kurulu üyesi olmak üzere 5 kişiden oluşan üst kurul kurulur.

Stratejik Plan Ekibi: Okul müdürü tarafından görevlendirilen ve üst kurul üyesi olmayan müdür yardımcısı başkanlığında, belirlenen öğretmenler ve gönüllü velilerden oluşur.

Tablo 1:Strateji Geliştirme Kurulu ve Stratejik Plan Ekibi Tablosu

Strateji Geliştirme Kurulu Bilgileri		Stratejik Plan Ekibi Bilgileri	
Adı Soyadı	Unvanı	Adı Soyadı	Unvanı
Osman ŞAHİN	Okul Müdürü	Ömer YILMAZ	Müdür Yardımcısı
Ömer YILMAZ	Müdür Yardımcısı	Nuri ZORLU	Öğretmen
Mehmet ŞAHİN	Öğretmen	Ufuk DEMİRCİ	Öğretmen
Ayşe GÖKDOĞAN	Okul Aile Birliği Bşk.	Mehmet ŞAHİN	Öğretmen
Nigar SEVİMLİ	Yönetim Kurulu Üyesi		

1.2. Planlama Süreci:

2024-2028 dönemi Stratejik planlama sürecinin belirli bir zaman dilimi içerisinde tamamlanması ve kaynakların etkin kullanımı amacıyla, Strateji Geliştirme Kurulu ve Stratejik Plan Ekibi'nin oluşturulması ile başlamıştır. Ekip tarafından oluşturulan çalışma takvimi kapsamında ilk aşamada durum analizi çalışmaları yapılmış ve durum analizi aşamasında, paydaşlarımızın plan sürecine aktif katılımını sağlamak üzere paydaş anketi, toplantı ve görüşmeler yapılmıştır.

2.DURUM ANALİZİ

Stratejik planlama sürecinin ilk adımı olan durum analizi, okulumuzun/kurumumuzun “neredeyiz?” sorusuna cevap vermektedir. Okulumuzun/kurumumuzun geleceğe yönelik amaç, hedef ve stratejiler geliştirebilmesi için öncelikle mevcut durumda hangi kaynaklara sahip olduğu ya da hangi yönlerinin eksik olduğu ayrıca, okulumuzun/kurumumuzun kontrolü dışındaki olumlu ya da olumsuz gelişmelerin neler olduğu değerlendirilmiştir. Dolayısıyla bu analiz, okulumuzun/kurumumuzun kendisini ve çevresini daha iyi tanımasına yardımcı olacak ve stratejik planın sonraki aşamalarından daha sağlıklı sonuçlar elde edilmesini sağlayacaktır. Durum analizi bölümünde, aşağıdaki hususlarla ilgili analiz ve değerlendirmeler yapılmıştır;

- Kurumsal tarihçe
- Uygulanmakta olan planın değerlendirilmesi
- Mevzuat analizi
- Üst politika belgelerinin analizi
- Faaliyet alanları ile ürün ve hizmetlerin belirlenmesi
- Paydaş analizi
- Kuruluş içi analiz
- Dış çevre analizi (Politik, ekonomik, sosyal, teknolojik, yasal ve çevresel analiz)
- Güçlü ve zayıf yönler ile fırsatlar ve tehditler (GZFT) analizi
- Tespit ve ihtiyaçların belirlenmesi

2024-2028 Stratejik Planımızda 3 tema altında toplam 6 hedef, 14 performans göstergesi ve bu göstergelere ulaşmak için toplam 21 strateji bulunmaktadır.

2.1.Kurumsal Tarihçe

1980 yılında İlçe İlköğretim Müdürü Nabi YILMAZ'ın teklifi ve çalışmaları ile okul kuruluş aşamasına gelmiş ve o yıllarda Cumhurbaşkanı olan Orgeneral Kenan EVREN'in ismi verilerek 1981-1982 Eğitim Öğretim yılında hizmete girmiştir. Okul 3000 metrekare arsa üzerinde 3 derslik, 1 müdür odası olan fiziki yapısı ile 1 müdür ve 5 öğretmenle eğitim öğretime başlamıştır. 1991 yılında 3000 metrekare arsa ilavesi ile 2.binanın yapımına başlanmış olup, 1992-1993 Eğitim Öğretim yılında 1.katı yapılarak hizmete girmiştir. İkinci binanın yapılması ile taşınmalı öğrenciler okulumuza verilmiştir. 1999-2000 Eğitim Öğretim yılında 2. binanın 3. katı yapılmıştır. Bununla birlikte okulumuzun fiziki durumu 15 derslik, 1 öğretmenler odası, 2 idareci odası olan bir okul olmuştur. Okulumuz, ilköğretimin zorunlu 8 yıla çıkması ile birlikte ilk 8.sınıf mezunlarını 2000-2001 Eğitim Öğretim yılında vermiştir. İlk yıl 26 kız, 40 erkek toplam 66 öğrenci mezun vermiştir.

1982 yılında Kenan Evren Paşa İlköğretim Okulu olarak eğitim öğretime başlayan okulumuz, 6287 sayılı kanun kapsamında Osmaniye Valiliğinin 11/06/2012 tarih ve 9250 sayılı onayı ile "Kenan Evren Paşa İlkokulu" ve "Kenan Evren Paşa Ortaokulu" ilkokul ve ortaokul olarak ayrılarak dönüştürülmüştür. Daha sonra Osmaniye Valilik makamının 29/04/2013 tarih ve 771927 sayılı oluru ile bu okullarda isim değişikliği yapılarak "Bahçe Cumhuriyet İlkokulu" ve "Bahçe Cumhuriyet Ortaokulu" isimleri verilmiştir.

Okulumuz halen, 2012 Haziran ayında temeli atılan ve tamamlanan 16 derslikli binasında Bahçe Cumhuriyet İlkokulu olarak hizmet vermektedir. Bu binada 16 derslik, 1 öğretmenler odası, 2 idareci odası, 1 Rehberlik Servisi odası, 1 yemekhane, 1 toplantı salonu bulunmaktadır.

2.2.Uygulanmakta Olan Stratejik Planın Değerlendirilmesi

2019-2023 Stratejik Plan; stratejik plan hazırlık süreci, durum analizi, geleceğe yönelim, maliyetlendirme ile izleme ve değerlendirme olmak üzere beş bölümden oluşturulmuştur. Bunlardan izleme ve değerlendirme faaliyetlerine temel teşkil eden stratejik amaç, stratejik hedef, performans göstergesi ve stratejilerin yer aldığı geleceğe yönelim bölümü eğitim ve öğretime erişim, eğitim ve öğretimde kalite, kurumsal kapasite, okul-veli iş birliği, sosyal, kültürel ve sportif faaliyetler ve rehberlik ve psikolojik danışmanlık olmak üzere altı tema halinde yapılandırılmıştır. Söz konusu 6 tema altında 6 stratejik amaç, 17 hedefe yer verilmiştir. Bunlarla ilgili göstergeler değerlendirildiğinde aşağıdaki hususlar ön plana çıkmıştır:

Tema 1: Eğitim ve Öğretimde Erişimin Arttırılması

Bireylerin hakkı olan örgün ve yaygın eğitim süreçlerine erişmelerini ve tamamlamalarını sağlayacak imkânlar hazırlamak stratejik amacı doğrultusunda okul öncesi ve ilkokul çağındaki öğrencilerin eğitim-öğretime katılım, devam ve tamamlamaları sağlanarak okul terkleri azaltılmış ve okul erişimleri sağlanmıştır. Okul öncesi çağındaki bireylere ulaşılarak okula devamlarını sağlanmıştır.

2023 dönemi sonuçlarına göre belirlenen hedefler doğrultusunda 1. Sınıfa kayıtlı öğrencilerden büyük kısmının okul öncesi eğitim almaları sağlanmış, ilkokulu tamamlama oranı %100'ü bulmuş, 20 günden fazla devamsızlık oranı azaltılmıştır.

Tema 2: Eğitim ve Öğretimde Kalitenin Arttırılması

Eğitim kalitesinin arttırılması stratejisinin temel hedefleri çocukların bedeni zihin ve duygu gelişmesini ve iyi alışkanlıklar kazanmasını sağlamak, öğrencileri üst öğrenime en uygun şekilde hazırlamak, şartları elverişsiz çevrelerden ve ailelerden gelen çocuklar için ortak bir yetişme ortamı yaratmak, çocukların dilimizi doğru ve güzel kullanmalarını sağlamak, çocukların sosyal hayata hazırlanmalarını ve sağlıklı iletişim kuran bireyler olmalarını sağlamak ve öğrencilerim en uygun mesleği seçmeleri ve bu mesleğe hazırlanmak için en uygun adımları atmalarını sağlamaktır. Bu doğrultuda öğrencilerin ruhsal ve fiziksel gelişimleri ile becerilerini arttırmaya yönelik sportif, sanatsal ve kültürel aktivitelere ağırlık verilmiştir. Başta obezite ve kronik hastalık riski olan çocuklar olmak üzere sağlıklı beslenme ve fiziksel aktiviteyi teşvik eden faaliyetlerin düzenlenmiştir. Okuma kültürü yaygınlaştırılarak, çocukların erken yaşlarda kültür ve sanat eğitimi almaları sağlanmıştır. Sosyal, sportif, bilimsel ve sanatsal etkinlikler okul ortamlarında arttırılmış ve geliştirilmiştir. Okulumuzun her sınıfında bulunan akıllı tahta ve yazıcılar eğitim-öğretimde kalitenin arttırılmasını sağlamıştır.

Tema 3: Kurumsal Kapasitenin Geliştirilmesi

Kurumsal kapasiteyi gerçekleştirmek için mevcut beşerî fiziki ve mali alt yapı eksikliklerini gidererek enformasyon teknolojilerinin etkinliğini artırıp çağın gereklerine uygun yönetim ve organizasyon yapısını daha etkin hale getirmek hedefiyle okulumuza sağlanan mali destekle yeni materyaller tedarik edilmiş, bilgisayar alımları gerçekleştirilmiştir. Teknoloji kullanımı konusunda kurum içinde iş birliği ve planlama yapılarak akıllı tahta, bilgisayar, projeksiyon olabildiğince fazla yararlanılmıştır.

Çağın gereklerine uygun yönetim ve organizasyon yapısını daha etkin hale getirmek amacıyla mevcut fiziki ve mali alt yapı eksiklikleri giderilmeye çalışılmış, enformasyon teknolojilerinin

etkinliđi arttırılmıřtır. Sorunların ařılmasında srekli ve etkili bir paydař katılımı sađlanmıř, amaç ve hedeflere ulařmak iin iř birlikleri geliřtirilmiřtir. Kamu kurumları ve sivil toplum kuruluřları ile iliřkiler geliřtirilmiřtir. Bu dođrultuda hizmet ii eđitimlerle ođretmenlerimiz kendilerini geliřtirme firsatı bulmuř, okul aile birliđi daha aktif hale gelmiřtir.

Tema 4: Okul-Veli İř birliđi

Okul veli iliřkilerinin ieriđini yapılandırarak velilerin eđitime iliřkin duyarlılıklarını ykseltmek ve eđitimi ailenin temel önceliklerinden biri haline getirmek amacıyla her yıl okul ile aileleri kaynařtırmaya ynelik etkinlikler gerekleřtirilmiřtir. Her yıl en az bir defa aile eđitimlerine ynelik eřitli seminerler dzenlenmiřtir. Her yıl gerek řehir ii gerekse řehir dıřı okul gezileri dzenlenmiřtir. Mayıs, haziran aylarında velilerle sınıflar bazında kır gezileri ve piknikler dzenlenmiřtir. Velileri sađlık, eđitim ve kiřisel geliřim konularında bilinlendirerek, veli -okul iř birliđi ierisinde ođrencilere okulda ve okul dıřında sađlıklı eđitim ortamı hazırlamak; velilerin okuldaki etkinliklere katılımı arttırılmıřtır.

Tema 5: Sosyal, Kltrel ve Sportif Faaliyetler

Sosyal alanda bařarılı bir insan olabilmeleri iin ođrencilerimizin kltrel, sosyal ve sportif faaliyetlere katılımını arttırmak amacıyla kltrel (řiiir, resim, kitap okuma, masal anlatma, mzik vb.) yarıřmaların tmne katılımı sađlanmıř, okul ve ile dzeyinde dereceye girenlere pekiřtirme ođlleri verilmiřtir. Olumlu davranıř sergileyen ve derslerinde yksek performans sađlayan ođrencilerin her ay ođllendirilmesi sađlanmıřtır.

Tema 6: Rehberlik ve Psikolojik Danıřmanlık

Eđitim-đretim faaliyetleri iinde ihtiya duyulan alanlarda rehberlik faaliyetlerini uygulamak zere okulumuzda grevli iki rehber ođretmen tarafından dzenli olarak ođrenci ve veli bilgilendirmeleri yapılmıřtır. Bireysel grřmelerde ulařılan veli ve ođrenci sayısı her yıl %20 arttırılmıř, madde bađımlılıđı, teknoloji kullanımı, verimli ders alıřma konularında seminerler dzenlenmiřtir. Kaynařtırma eđitiminden faydalanabilecek ođrencilerin en kısa zamanda fark edilip, yeni bařlayan tm ođrencilerin tmnn taranarak, gerekli ynlendirmeler yapılmıř ve bu dođrultuda zel eđitim ynlendirmesi ve destek eđitim odalarının aılması sađlanmıřtır.

2.3. Yasal Yükümlülükler ve Mevzuat Analizi

Bu bölümde Okul/kurumun mevzuattan kaynaklanan yükümlülükleri, bu yükümlülüklerin mevzuatın hangi maddesine dayandığı ile bu yasal yükümlülüklerle ilişkin tespitler ve ihtiyaçlar mevzuat analizi sürecinde cevaplanması gereken sorular çerçevesinde ortaya konulur.

Tablo 2: Yasal Yükümlülükler

YASAL YÜKÜMLÜLÜKLER	DAYANAK (KANUN, YÖNETMELİK, GENELGE, YÖNERGE)
Atama	657 Sayılı Devlet Memurları Kanunu
	Millî Eğitim Bakanlığına Bağlı Okul ve Kurumların Yönetici ve Öğretmenlerinin Norm Kadrolarına İlişkin Yönetmelik
	Millî Eğitim Bakanlığı Eğitim Kurumları Yöneticilerinin Atama ve Yer Değiştirmelerine İlişkin Yönetmelik
	Millî Eğitim Bakanlığı Öğretmenlerinin Atama ve Yer Değiştirme Yönetmeliği
Ödül, Disiplin	657 Sayılı Devlet Memurları Kanunu
	6528 Sayılı Milli Eğitim Temel Kanunu ile Bazı Kanun ve Kanun Hükmünde Kararnemelerde Değişiklik Yapılmasına Dair Kanun
	Millî Eğitim Bakanlığı Personeline Başarı, Üstün Başarı ve Ödül Verilmesine Dair Yönerge
	Millî Eğitim Bakanlığı Disiplin Amirleri Yönetmeliği
Okul Yönetimi	1739 Sayılı Milli Eğitim Temel Kanunu
	Millî Eğitim Bakanlığı Okul Öncesi Eğitim ve İlköğretim Kurumları Yönetmeliği
	222 Sayılı İlköğretim ve Eğitim Kanunu
	6287 Sayılı İlköğretim ve Eğitim Kanunu ile Bazı Kanunlarda Değişiklik Yapılmasına Dair Kanun
	Millî Eğitim Bakanlığı Okul Öncesi Eğitim ve İlköğretim Kurumları Yönetmeliğinde Değişiklik Yapılmasına Dair Yönetmelik
	Millî Eğitim Bakanlığı Okul Aile Birliği Yönetmeliği
	Millî Eğitim Bakanlığı Eğitim Bölgeleri ve Eğitim Kurulları Yönergesi
	MEB Yönetici ve Öğretmenlerin Ders ve Ek Ders Saatlerine İlişkin Karar
Taşınır Mal Yönetmeliği	
Eğitim-Öğretim	Anayasa
	1739 Sayılı Milli Eğitim Temel Kanunu
	222 Sayılı İlköğretim ve Eğitim Kanunu
	6287 Sayılı İlköğretim ve Eğitim Kanunu ile Bazı Kanunlarda Değişiklik Yapılmasına Dair Kanun
	Millî Eğitim Bakanlığı Okul Öncesi Eğitim ve İlköğretim Kurumları Yönetmeliği
	Millî Eğitim Bakanlığı Okul Öncesi Eğitim ve İlköğretim Kurumları Yönetmeliğinde Değişiklik Yapılmasına Dair Yönetmelik
	Millî Eğitim Bakanlığı Ortaöğretim Kurumları Yönetmeliği

	Millî Eğitim Bakanlığı Meslekî ve Teknik Eğitim Yönetmeliği
	Millî Eğitim Bakanlığı Özel Eğitim Kurumları Yönetmeliği
	Millî Eğitim Bakanlığı Anadolu İmam-Hatip Liseleri Yönetmeliği
	Millî Eğitim Bakanlığı Eğitim Öğretim Çalışmalarının Planlı Yürütülmesine İlişkin Yönerge
	Millî Eğitim Bakanlığı Ders Kitapları ve Eğitim Araçları Yönetmeliği
	Millî Eğitim Bakanlığı Öğrencilerin Ders Dışı Eğitim ve Öğretim Faaliyetleri Hakkında Yönetmelik
	Millî Eğitim Bakanlığı Destekleme ve Yetiştirme Kursları Yönergesi
	Millî Eğitim Bakanlığı İlkokullarda Yetiştirme Programı (İYEP) Yönergesi
Personel İşleri	Millî Eğitim Bakanlığı Personel İzin Yönergesi
	Devlet Memurları Tedavi ve Cenaze Giderleri Yönetmeliği
	Kamu Kurum ve Kuruluşlarında Çalışan Personelin Kılık Kıyafet Yönetmeliği
	Memurların Hastalık Raporlarını Verecek Hekim ve Sağlık Kurulları Hakkındaki Yönetmelik
	Millî Eğitim Bakanlığı Personeli Görevde Yükseltme ve Unvan Değişikliği Yönetmeliği
	Öğretmenlik Kariyer Basamaklarında Yükseltme Yönetmeliği
Mühür, Yazışma, Arşiv	Resmi Mühür Yönetmeliği
	Resmi Yazışmalarda Uygulanacak Usul ve Esaslar Hakkındaki Yönetmelik
	Millî Eğitim Bakanlığı Evrak Yönergesi
	Millî Eğitim Bakanlığı Arşiv Hizmetleri Yönetmeliği
Rehberlik ve Sosyal Etkinlikler	Millî Eğitim Bakanlığı Rehberlik ve Psikolojik Danışma Hizmetleri Yönetmeliği
	Okul Spor Kulüpleri Yönetmeliği
	Millî Eğitim Bakanlığı Eğitim Kurumları Sosyal Etkinlikler Yönetmeliği
	Millî Eğitim Bakanlığı Bayrak Törenleri Yönergesi
Öğrenci İşleri	Millî Eğitim Bakanlığı Okul Öncesi Eğitim ve İlköğretim Kurumları Yönetmeliği
	Okul Servis Araçları Hizmet Yönetmeliği
İsim ve Tanıtım	Millî Eğitim Bakanlığı Kurum Tanıtım Yönetmeliği
	Millî Eğitim Bakanlığına Bağlı Kurumlara Ait Açma, Kapatma ve Ad Verme Yönetmeliği
Sivil Savunma	Sabotajlara Karşı Koruma Yönetmeliği
	Binaların Yangından Korunması Hakkındaki Yönetmelik
	Daire ve Müesseseler İçin Sivil Savunma İşleri Kılavuzu

2.4. Üst Politika Belgeleri Analizi

Tablo 3: Üst Politika Belgeleri

Temel Üst Politika Belgeleri	Sektörel ve Tematik Strateji Belgeleri
<ul style="list-style-type: none">✓ Kalkınma Planları✓ Orta Vadeli Programlar✓ Orta Vadeli Mali Planlar✓ Cumhurbaşkanlığı Yıllık Programları✓ MEB 2024-2028 Stratejik Planı✓ Osmaniye İl MEM 2024-2028 Stratejik Planı✓ Bahçe Cumhuriyet İlkokulu 2019/2023 Stratejik Planı✓ Milli Eğitim Şura Kararları	<ul style="list-style-type: none">✓ Öğretmen Strateji Belgesi✓ İklim Değişikliği Eylem Planı✓ Kadının Güçlenmesi Strateji Belgesi ve Eylem Planı✓ Su Verimliliği Strateji Belgesi ve Eylem Planı✓ Ulusal Deprem Stratejisi ve Eylem Planı✓ Ulusal Genç İstihdam Stratejisi ve Eylem Planı✓ Ulusal Enerji Verimliliği Eylem Planı✓ Ulusal Girişimcilik Stratejisi ve Eylem Planı✓ Ulusal Yapay Zekâ Stratejisi✓ 2023-2028 Türkiye Çocuk Hakları Strateji Belgesi ve Eylem Planı✓ Diğer Kamu Kurumlarının Stratejik Planları

Tablo 4:Üst Politika Belgeleri Analizi

Üst Politika Belgesi	İlgili Bölüm/Referans	Verilen Görev/İhtiyaçlar
On İkinci Kalkınma Planı	Yurt İçi Tasarruflar	350.2, 352.3 Sayılı Tedbir Maddeleri
	Mali Piyasalar	379.2 Sayılı Tedbir Maddesi
	İmalat Sanayii	432.1, 432.3 Sayılı Tedbir Maddeleri
	Otomotiv	473.1 Sayılı Tedbir Maddesi
	Turizm	525.3, 525.4 Sayılı Tedbir Maddeleri
	Girişimcilik ve Kobi'ler	559.2, 559.3, Sayılı Tedbir Maddeleri
	Fıkrî Mülkiyet Hakları	565.5, 565.6, 565.7 Sayılı Tedbir Maddeleri
	Ticaretin ve Tüketicinin Korunmasının Geliştirilmesine Yönelik	621.8 Sayılı Tedbir Maddesi
	Eğitim	658, 659, 660 Sayılı Amaç Maddeleri ve Bunlara Bağlı Politika ile Tedbir Maddeleri
	Çocuk	731.2, 731.3, 731.4, 731.5, 731.6, 732.1, 732.3, 732.5, 733.1, 733.2, 734.4, 735.7, 735.8, 738.2, 738.3, 739.1, 739.2, 739.3, 739.4, 740.4, 742.4, 744.1 Sayılı Tedbir Maddeleri
	Gençlik	746.1, 746.2, 746.6, 747.1, 747.2, 748.6 Sayılı Tedbir Maddeleri
	Engelli Hizmetleri	758.1, 758.2, 758.3, 758.4, 758.5 Sayılı Tedbir Maddeleri
	Sosyal Hizmetler, Sosyal Yardımlar ve	773.1, 774.1 Sayılı Tedbir Maddeleri
	Gelir Dağılımı	777.4 Sayılı Tedbir Maddesi
	Kültür ve Sanat	783.1, 783.2, 783.5, 785.1, 785.2, 785.3, 785.5, 789.1, 789.2, 790.4, 793.2 Sayılı Tedbir Maddeleri
	Spor	796.1, 796.2, 796.3, 798.3, 799.1, 799.2, 799.3 Sayılı Tedbir Maddeleri
	Nüfus ve Yaşlanma	804.1, 809.1 Sayılı Tedbir Maddeleri
	Uluslararası Göç	815.4, 816.1 Sayılı Tedbir Maddeleri
	Yurt Dışında Yaşayan Türkler	819.1, 819.2, 819.3, 820.7 Sayılı Tedbir Maddeleri
	Afet Yönetimi	830.7, 831.3, 832.1, 832.4, 833.6, 839.1, 839.3, 841.1 Sayılı Tedbir Maddeleri
	Sivil Toplum	940.3 Sayılı Tedbir Maddesi
Kamuda Stratejik Yönetim	942.1, 943.1, 943.2, 943.4, 943.5 Sayılı Tedbir Maddeleri	
Kalkınma İçin Uluslararası İş	970.1, 970.6, 972.6, 973.2, 973.3, 973.4 Sayılı Tedbir Maddeleri	
İstihdam	12 Sayılı Tedbir Maddesi	

Üst Politika Belgesi	İlgili Bölüm/Referans	Verilen Görev/İhtiyaçlar
Orta Vadeli Program (2024-2026)	Programda Bakanlığımıza bağlı olarak Müdürlüğümüzü ilgilendiren on dokuz (19) politika ve tedbir ile Öncelikli Reform Alanlarına Yönelik on (10) düzenleme yer almaktadır.	
	Ödemeler Dengesi	1 Tedbir
	Finansal İstikrar	1 Tedbir
	Afet Yönetimi	1 Tedbir
	Dijital Dönüşüm	4 Tedbir
	Hizmet İhracatının Desteklenmesi	1 Tedbir
	Ne Eğitimde Ne İstihdamda Olan Gençlerin ve Kadınların Eğitime ve İstihdama Katılımı	3 Tedbir
	Yükseköğretimde ve Meslekî ve Teknik Eğitimde Özel Sektör Odaklı Dönüşüm	2 Tedbir
	Kamu Cari Harcamalarında Rasyonelleşme	2 Tedbir
	Afetlere Duyarlı Bütünleşik Mekânsal Planlama	1 Tedbir
	İklim Değişikliği Mevzuatı, Emisyon Ticaret Sistemi, Sınırdaki Karbon Düzenlemesi Mekanizmasına Uyum	1 Tedbir
Cumhurbaşkanlığı 2024 Yıllık Programı	Yurt İçi Tasarruflar	350.2, 352.3 Sayılı Tedbir Maddeleri
	Mali Piyasalar	379.2 Sayılı Tedbir Maddesi
	İmalat Sanayii	432.1 Sayılı Tedbir Maddesi
	Otomotiv	473.1 Sayılı Tedbir Maddesi
	Turizm	525.3, 525.4 Sayılı Tedbir Maddeleri
	Girişimcilik ve KOBİ'ler	559.2, 559.3 Sayılı Tedbir Maddeleri
	Fikri Mülkiyet Hakları	565.6, 565.7 Sayılı Tedbir Maddeleri
	Eğitim	661.1, 661.4, P. 661, P. 662, P. 663, P.664, P.665, P.666, P.667, P.668, P.670, P.672, P.675, P.676, P.678, P.680, P.681 Sayılı Politika ve Tedbir Maddeleri
	Çocuk	P.732, 731.2, 731.3, 731.4, 731.5, 733.1, 733.2, 734.4, 735.8, 739.1, 739.3, 739.4, 740.4, 742.4, P.743, 744.1 Sayılı Politika ve Tedbir Maddeleri
	Gençlik	746.1, 746.2, 746.6, 747.1, 747.2, 748.6 Sayılı Tedbir Maddeleri
	Engelli Hizmetleri	758.1, 758.2, 758.3 Sayılı Tedbir
	Kültür ve Sanat	783.1, 785.1, 785.2, 789.1 Sayılı Tedbir Maddeleri
	Uluslararası Göç	816.1 Sayılı Tedbir Maddesi
	Yurt Dışında Yaşayan Türkler	819.1, 819.2, 819.3 Sayılı Tedbir
	Kalkınma İçin Uluslararası İş Birliği	970.1, 972.6, 973.3 Sayılı Tedbir

Üst Politika Belgesi	İlgili Bölüm/Referans	Verilen Görev/İhtiyaçlar
Osmaniye İl Milli Eğitim Müdürlüğü 2024-2028 Stratejik Planı	Amaç 1- Hedef 1.1.	Temel eğitimde fırsat eşitliğini sağlayarak eğitime erişimi artırmaya yönelik iyileştirmeler hayata geçirilecektir.
	Amaç 1- Hedef 1.2.	Okul öncesi eğitim desteklenerek erişim imkânları artırılabacaktır.
	Amaç 1- Hedef 1.3.	Temel eğitimde bilimsel, sosyal, sportif, kültürel, sanatsal ve toplumsal hizmet gibi alanlarda etkinliklere katılım oranı artırılabacaktır ve sürekli öğrenmeye teşvik etmek amacıyla öğrencilere okuma kültürü kazandırılacaktır.
	Amaç 1- Hedef 1.4.	İlkokul ve ortaokulda öğrenme kayıplarını azaltmaya yönelik destekleyici mekanizmalar güçlendirilecektir.

2.5. Faaliyet Alanları ile Ürün/Hizmetlerin Belirlenmesi

Bu bölümde mevzuat analizi çıktıları dolayısıyla görev ve sorumluluklar dikkate alınarak okul/kurumun sunduğu temel ürün ve hizmetler verilmiştir. Belirlenen ürün ve hizmetler Tablo 5'te gösterilmiştir.

Tablo 5: Faaliyet Alanlar/Ürün ve Hizmetler Tablosu

Faaliyet Alanı	Ürün/Hizmetler
Öğretim-Eğitim Faaliyetleri	Öğrenci İşleri Kayıt-nakil işleri Devam-devamsızlık Sınıf geçme Sınav hizmetleri Staj işlemleri
Rehberlik Faaliyetleri	Öğrencilere rehberlik yapmak Velilere rehberlik etmek Rehberlik faaliyetlerini yürütmek
Sosyal Faaliyetler	Öğrenci kulüp çalışmaları Okul kermesi
Sportif Faaliyetler	Okul futbol, basketbol, voleybol, akıl ve zeka oyunları turnuvaları Okul içi sportif yarışmalar
Bilimsel, Kültürel ve Sanatsal Faaliyetler	Okul münazara yarışmaları Resim sergisi TÜBİTAK 4006 Bilim Fuarı TEKNOFEST yarışmalarına yönelik faaliyetler Belirli Gün ve Haftaların kutlanması
İnsan Kaynakları Faaliyetleri (Mesleki Gelişim Faaliyetleri, Personel Etkinlikleri...)	Norm kadro iş ve işlemlerini yürütmek Özlük Dosyalarının Muhafazasını sağlamak Özlük ve emeklilik iş ve işlemlerini yürütmek Disiplin ve Ödül işlemlerinin uygulamalarını yapmak
Okul- Aile Birliği Faaliyetleri	Okul yönetimi ile iş birliği yaparak okulun fiziki donanım ihtiyaçlarının sağlanması Okulun ihtiyaçlarına yönelik bağış işlemlerinin takip edilmesi.
Öğrencilere Yönelik Faaliyetler	Okuma kültürünün yaygınlaştırılması çalışmaları Destek eğitim odası faaliyetleri İlkokullarda Yetiştirme Programı (İYEP)
Ölçme Değerlendirme Faaliyetleri	Ölçme ve değerlendirme iş ve işlemlerini iş birliği içerisinde yürütmek. Sınavların uygulanması ile ilgili organizasyonu yapmak ve sınav güvenliğini sağlamak. Ders notlarının zamanında girilmesini sağlamak.
Öğrenme Ortamlarına Yönelik Faaliyetler	Kodlama atölyesi çalışmaları Akıl ve Zekâ Oyunları atölyesi çalışmaları Okul kütüphanesinin zenginleştirilmesi ve aktif kullanımını sağlamak.
Ders Dışı Faaliyetler	Okul kermesi Okul gezileri Okul dışı öğrenme faaliyetleri

2.6. Paydaş Analizi

Stratejik planlama ve kalite yönetiminin temel unsurlarından birisi katılımcılıktır. Stratejik planın sahiplenilmesi ve uygulamanın etkinliğini artırmak amacıyla okulumuzun / kurumumuzun etkileşim içinde olduğu paydaşların görüşleri dikkate alınmıştır. Paydaşlar, idarenin ürün ve hizmetleriyle ilgisi olan, idareden doğrudan veya dolaylı, olumlu ya da olumsuz yönde etkilenen veya idareyi etkileyen kişi, grup veya kurumlardır. Paydaşlar iç paydaşlar ve dış paydaşlar olarak sınıflandırılır.

İç paydaşlar, okul/kurumda gerçekleşen her faaliyetten doğrudan etkilenen veya bir faaliyeti iletme/yavaştırma etkisine sahip olanlardır. Okul/kurumun bir parçası olan bireyleri ifade eder. Okul/kurum müdürü, müdür yardımcıları, öğretmenler, öğrenciler, destek personeli ve okul aile birliği üyeleri iç paydaşlarımızdır.

Dış paydaşlar, okul/kurumun bir parçası olmayan ancak okulda gerçekleşen her faaliyetten dolaylı olarak etkilenen, bağlı/ilişkili/ilgili kişi, grup ya da kurumları ifade eder. Veliler, il ve ilçe millî eğitim müdürlükleri, valilik, kamu kurum ve kuruluşları, muhtarlar, sivil toplum ve özel sektör kuruluşları vb. dış paydaşlarımızdır.

Tablo 6: Paydaş sınıflandırma ve etki / önem matrisi

Paydaş Adı	İç Paydaş	Dış Paydaş	Etki Derecesi	Önem Derecesi
Bahçe Kaymakamlığı		√	5	5
İl/ İlçe Millî Eğitim Müdürlüğü İdare ve Personelleri		√	5	5
Öğretmenler	√		5	5
Öğrenciler	√		5	5
Veliler		√	5	5
Okul Müdürlükleri	√		5	5
Rehberlik ve Araştırma Merkezi		√	3	5
Osmaniye Belediyesi		√	4	4
Gençlik Hizmetleri ve Spor İlçe Müdürlüğü		√	3	3
İl/ İlçe Sağlık Müdürlüğü		√	3	3
Aile ve Sosyal Politikalar İl / İlçe Müdürlüğü		√	3	3
Bahçe Sağlık Ocağı /Bahçe Devlet Hastanesi		√	3	3
Mahalle Muhtarlığı		√	4	4
Özel Eğitim ve Rehabilitasyon Merkezleri		√	3	3
Hayırseverler		√	4	4
Eğitim sendikaları		√	3	3
Medya		√	2	2
İl / İlçe Emniyet Müdürlüğü		√	4	4
İl / İlçe Müftülüğü		√	4	4
Önem Derecesi: 1, 2, 3 gözet; 4,5 birlikte çalış				
Etki Derecesi: 1, 2, 3 İzle; 4, 5 bilgilendir				
Önceliği: 5= Tam; 4=Çok; 3=Orta; 2=Az; 1=Hiç				

2.6.1. Paydaş Görüş- Önerilerinin Alınması ve Değerlendirilmesi

Bahçe Cumhuriyet İlkokulu olarak öğrenci, öğretmen ve personellere memnuniyet anketleri gönderilerek ilgili paydaşlarımızın durum tespit çalışmasında yer almaları istenmiştir. Böylece Bahçe Cumhuriyet İlkokulunun durum tespitinde bütün bağlı birimlerin ortak katılımı doğrultusunda paydaşlarımızın görüş ve beklentileri yapılan anketlerle tespit edilmiştir. Paydaş anketi okul çalışanları ve öğrencilere uygulanmıştır. Ankete 69 öğrenci, 59 veli, 18 öğretmen olmak üzere toplam 146 kişi katılmıştır.

Tablo 7: Öğrenci Memnuniyet Anket Sonuçları

ÖĞRENCİ MEMNUNİYET ANKETİ		MEMNUNİYET ANKETİ SONUCU					
ANKETE KATILAN ÖĞRENCİ SAYISI		69					
SIRA NO	GÖSTERGELER	EVET	(%)	HAYIR	(%)	KARARSIZ	(%)
1	İhtiyaç duyduğumda okul çalışanlarıyla rahatlıkla görüşebiliyorum.	50	72,46	10	14,49	9	13,04
2	Okul müdürü ile ihtiyaç duyduğumda rahatlıkla konuşabiliyorum.	55	79,71	10	14,49	4	5,80
3	Okulun rehberlik servisinden yeterince yararlanabiliyorum.	55	79,71	7	10,14	7	10,14
4	Okula ilettiğimiz öneri ve isteklerimiz dikkate alınır.	45	65,22	12	17,39	12	17,39
5	Okulda kendimi güvende hissediyorum.	43	62,32	16	23,19	10	14,49
6	Okulda öğrencilerle ilgili alınan kararlarda bizlerin görüşleri alınır.	49	71,01	14	20,29	6	8,70
7	Öğretmenler yeniliğe açık olarak derslerin işlenişinde çeşitli yöntemler kullanmaktadır.	60	86,96	7	10,14	2	2,90
8	Derslerde konuya göre uygun araç gereçler kullanılmaktadır.	63	91,30	3	4,35	3	4,35
9	Teneffüslerde ihtiyaçlarımı giderebiliyorum.	56	81,16	7	10,14	6	8,70
10	Okulun içi ve dışı temizdir.	31	44,93	24	34,78	14	20,29
11	Okulun binası ve diğer fiziki mekanlar yeterlidir.	35	50,72	20	28,99	14	20,29
12	Okul kantininde satılan malzemeler sağlıklı ve güvenlidir.	33	47,83	27	39,13	9	13,04
13	Okulumuzda yeterli miktarda sanatsal ve kültürel faaliyetler düzenlenmektedir.	27	39,13	24	34,78	18	26,09
GENEL DEĞERLENDİRME		46,31	67,11	13,92	20,18	8,77	12,71

Ankete 69 öğrenci katılmıştır. Yapılan öğrenci memnuniyet anketi sonucunda öğrencilerimizin genel memnuniyet düzeyinin **%67,11** olduğu görülmektedir. Öğrencilerimiz en çok derslerde konuya göre uygun araç gereçler kullanılmasından memnun olduklarını belirtmişlerdir. Ancak okul kantininde satılan malzemelerin sağlıklı ve güvenli olması gerektiği gelişime açık alanlar olduğuna yönelik görüş bildirmişlerdir.

Tablo 8: Öğretmen Memnuniyet Anket Sonuçları

ÖĞRETMEN MEMNUNİYET ANKETİ		MEMNUNİYET ANKETİ SONUCU					
ANKETE KATILAN ÖĞRETMEN SAYISI		18					
SIRA NO	GÖSTERGELER	EVET	(%)	HAYIR	(%)	KARARSIZ	(%)
1	Okulumuzda alınan kararlar, çalışanların katılımıyla alınır.	13	72,22	0	0,00	6	33,33
2	Kurumdaki tüm duyurular çalışanlara zamanında iletilir.	15	83,33	0	0,00	4	22,22
3	Her türlü ödüllendirmede adil olma, tarafsızlık ve objektiflik esastır.	18	100,00	0	0,00	0	0,00
4	Kendimi, okulun değerli bir üyesi olarak görürüm.	16	88,89	1	5,56	2	11,11
5	Çalıştığım okul bana kendimi geliştirme imkânı tanımaktadır.	13	72,22	1	5,56	5	27,78
6	Okul, teknik araç ve gereç yönünden yeterli donanıma sahiptir.	10	55,56	5	27,78	4	22,22
7	Okulda çalışanlara yönelik sosyal ve kültürel faaliyetler düzenlenir.	11	61,11	3	16,67	5	27,78
8	Okulda öğretmenler arasında ayırım yapılmamaktadır.	14	77,78	0	0,00	5	27,78
9	Okulumuzda yerelde ve toplum üzerinde olumlu etki bırakacak çalışmalar yapmaktadır.	10	55,56	4	22,22	5	27,78
10	Yöneticilerimiz, yaratıcı ve yenilikçi düşüncelerin üretilmesini teşvik etmektedir.	13	72,22	3	16,67	3	16,67
11	Yöneticiler, okulun vizyonunu, stratejilerini, iyileştirmeye açık alanlarını vs. çalışanlarla paylaşır.	14	77,78	2	11,11	3	16,67
12	Okulumuzda sadece öğretmenlerin kullanımına tahsis edilmiş yerler yeterlidir.	10	55,56	2	11,11	7	38,89
13	Alanıma ilişkin yenilik ve gelişmeleri takip eder ve kendimi güncellerim.	14	77,78	2	11,11	3	16,67
GENEL DEĞERLENDİRME		13,15	73,08	1,77	9,83	4,00	22,22

Ankete 18 öğretmen katılmıştır. Yapılan öğretmen memnuniyet anketi sonucunda öğretmenlerimizin genel memnuniyet düzeyinin **73,08** olduğu görülmektedir. Öğretmenlerimiz en çok her türlü ödüllendirmede adil olma, tarafsızlık ve objektiflik faaliyetlerinden memnun olduklarını belirtmişlerdir. Ancak okulumuzda sadece öğretmenlerin kullanımına tahsis edilmiş yerler konusunun gelişime açık alanlar olduğuna yönelik görüş bildirmişlerdir.

Tablo 9: Veli Memnuniyet Anket Sonuçları

VELİ MEMNUNİYET ANKETİ		MEMNUNİYET ANKETİ SONUCU					
ANKETE KATILAN VELİ SAYISI		59					
SIRA NO	GÖSTERGELER	EVET	(%)	HAYIR	(%)	KARARSIZ	(%)
1	İhtiyaç duyduğumda okul çalışanlarıyla rahatlıkla görüşebiliyorum.	56	94,92	2	3,39	1	1,69
2	Bizi ilgilendiren okul duyurularını zamanında öğreniyorum.	55	93,22	2	3,39	2	3,39
3	Öğrencimle ilgili konularda okulda rehberlik hizmeti alabiliyorum.	44	74,58	10	16,95	5	8,47
4	Okula ilettiğim istek ve şikayetlerim dikkate alınmıyor.	45	76,27	9	15,25	5	8,47
5	Öğretmenler yeniliğe açık olarak derslerin işlenişinde çeşitli yöntemler kullanmaktadır.	49	83,05	5	8,47	5	8,47
6	Okulda yabancı kişilere karşı güvenlik önlemleri alınmaktadır.	47	79,66	15	25,42	17	28,81
7	Okulda bizleri ilgilendiren kararlarda görüşlerimiz dikkate alınır.	41	69,49	8	13,56	10	16,95
8	E-Okul Veli Bilgilendirme Sistemi ile okulun internet sayfasını düzenli olarak takip ediyorum.	34	57,63	21	35,59	4	6,78
9	Çocuğumun okulunu sevdiğini ve öğretmenleriyle iyi anlaştiğini düşünüyorum.	53	89,83	0	0,00	6	10,17
10	Okul, teknik araç ve gereç yönünden yeterli donanıma sahiptir.	33	55,93	15	25,42	11	18,64
11	Okul her zaman temiz ve bakımlıdır.	27	45,76	20	33,90	12	20,34
12	Okulun binası ve diğer fiziki mekanlar yeterlidir.	28	47,46	22	37,29	9	15,25
13	Okulumuzda yeterli miktarda sanatsal ve kültürel faaliyetler düzenlenmektedir.	25	42,37	17	28,81	17	28,81
GENEL DEĞERLENDİRME		41,31	70,01	11,23	19,04	8,00	13,56

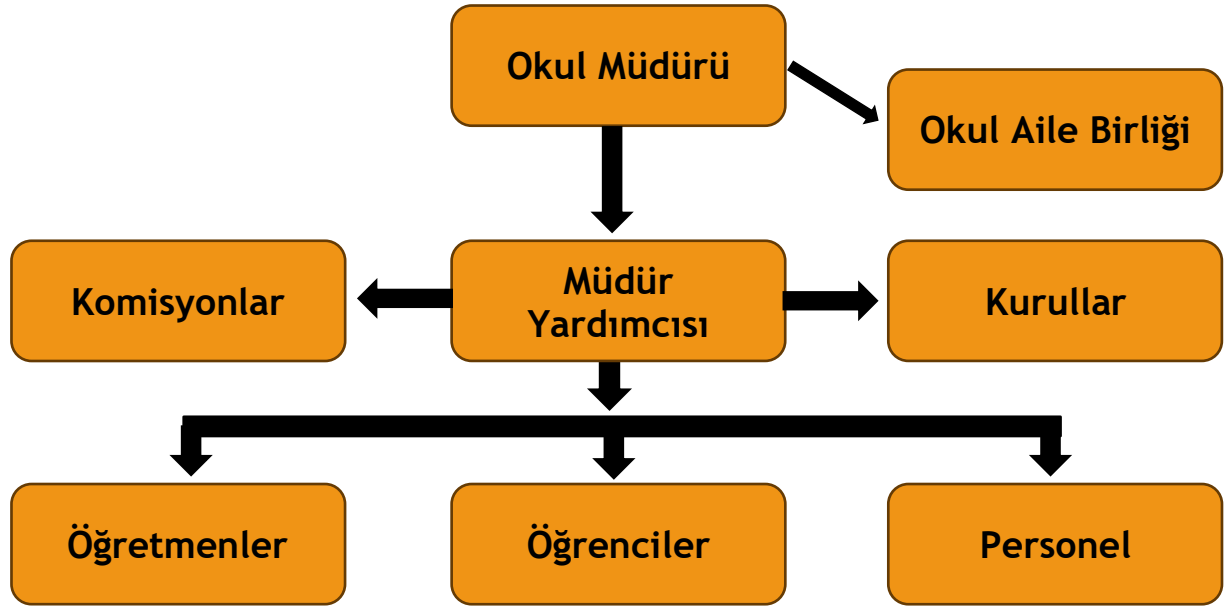
Ankete 59 veli katılmıştır. Yapılan veli memnuniyet anketi sonucunda velilerimizin genel memnuniyet düzeyinin **70,01** olduğu görülmektedir. Velilerimiz en çok İhtiyaç duyduğumda okul çalışanlarıyla rahatlıkla görüşebiliyorum faaliyetinden memnun olduklarını belirtmişlerdir. Ancak okulumuzda yeterli miktarda sanatsal ve kültürel faaliyetler konusunun gelişime açık alanlar olduğuna yönelik görüş bildirmişlerdir.

2.7. Okul / Kurum İçi Analiz

2.7.1. Okul / Kurum Teşkilat Şeması

Bu bölümde kurumumuzu oluşturan paydaşlara yönelik teşkilat şeması verilmiştir.

Şekil 1: Okul / kurum Teşkilat Şeması



2.7.2. Kurum İçi Analiz

Bu bölümde okulumuza / kurumumuza yönelik öğrenci sayıları, akademik başarı verileri, devamsızlık ve gerçekleştirilen faaliyetlere yönelik analiz bilgileri yer almaktadır.

Tablo 10: Sınıflara ve cinsiyete göre öğrenci sayıları

SINIFI	KIZ	ERKEK	Toplam
Anasınıfı	18	18	36
1.Sınıf	29	35	64
2.Sınıf	33	35	68
3.Sınıf	31	35	66
4.Sınıf	42	34	76
TOPLAM	153	157	310

Tablo 11: *Yabancı uyruklu öğrenci sayısı*

SINIFI	KIZ	ERKEK	Toplam
Anasınıfı	5	4	9
1.Sınıf	5	4	9
2.Sınıf	7	6	13
3.Sınıf	7	7	14
4.Sınıf	5	1	6
TOPLAM	29	22	51

Tablo 12: *Kaynaştırma öğrencileri sayısı*

SINIFI	KIZ	ERKEK	Toplam
Anasınıfı	0	1	1
1.Sınıf	1	1	2
2.Sınıf	0	0	0
3.Sınıf	1	1	2
4.Sınıf	0	0	0
TOPLAM	2	3	5

Tablo 13: *Okul / Kurum sosyal, kültürel, bilimsel ve sportif başarı tablosu (son 3 yıl)*

Faaliyet Alanı	Faaliyete Yönelik Elde Edilen Başarılar
29 Ekim Cumhuriyet Bayramı ile ilgili Şiir Yarışması	29 Ekim Cumhuriyet Bayramı ile ilgili şiir yarışmasında 1 öğrencimiz ilçe ikincisi olmuştur. (2023)

Tablo 14: *Öğrenci devamsızlık verileri*

SINIF	10 - 20 Gün Arası		20 Gün ve Üzeri	
	ÖZÜRLÜ	ÖZÜRSÜZ	ÖZÜRLÜ	ÖZÜRSÜZ
1.Sınıf	0	3	0	15
2.Sınıf	0	2	0	6
3.Sınıf	0	2	0	2
4.Sınıf	0	5	0	2
Toplam	0	12	0	25

2.7.2. İnsan Kaynakları

Okullarda insan kaynaklarını, organizasyonel amaçlar doğrultusunda en verimli şekilde kullanmak; insan kaynağının iç ve dış gelişmelere uygun olarak etkin bir şekilde planlanmasını, geliştirilmesini ve değerlendirilmesini sağlamak kurumun verimliliği açısından büyük önem taşımaktadır.

Tablo 15: Çalışanların Eğitim Düzeyi ve Cinsiyetine Göre Dağılımı

	DOKTORA			YÜKSEK LİSANS			LİSANS			ÖNLİSANS			LİSE VE ALTI		
	E	K	T	E	K	T	E	K	T	E	K	T	E	K	T
Okul Müdürü	0	0	0	1	0	1	0	0	0	0	0	0	0	0	0
Müdür Yardımcıları	0	0	0	1	0	1	0	0	0	0	0	0	0	0	0
Branş Öğretmenleri	0	0	0	0	0	0	7	8	15	0	0	0	0	0	0
Rehber Öğretmen	0	0	0	0	0	0	1	0	1	0	0	0	0	0	0
Memur	0	0	0	0	0	0	0	0	0	0	0	0	3	0	3
Yardımcı Personeller (İşkur)	0	0	0	0	0	0	0	0	0	0	0	0	0	1	1
Güvenlik Görevlisi	0	0	0	0	0	0	0	0	0	0	0	0	0	0	0
TOPLAM	0	0	0	2	0	2	8	8	16	0	0	0	3	1	4

Tablo 16: İdari Personelin Hizmet Süresine İlişkin Bilgiler

Hizmet Süreleri	2024 Yılı İtibarıyla	
	Kişi Sayısı	%
1 Yıl	0	0
2-3 Yıl	0	0
4 Yıl	0	0
5 Yıl ve Fazlası	2	100

Tablo 17: Öğretmenlerin Hizmet Süreleri

Hizmet Süreleri	Branşı	Kadın	Erkek	Hizmet Yılı	Toplam
1-3 Yıl	Sınıf Öğretmeni	Halime KAÇUCAM		1 Yıl	1
4-6 Yıl	Sınıf Öğretmeni	Ayşegül EROĞLU		6 Yıl	3
	İngilizce Öğretmeni	Adalet DEMİR		6 Yıl	
	Okul Öncesi Öğretmeni	Enise KENAR		6 Yıl	
7-10 Yıl	Sınıf Öğretmeni		Bahadır KÜRTÜLLÜ	10 Yıl	2
	Sınıf Öğretmeni		Yasin ARVAS	9 Yıl	
11-15 Yıl	Sınıf Öğretmeni		Mehmet ŞAHİN	15 Yıl	4
	Sınıf Öğretmeni		Burak DİLLİ	12 Yıl	
	Sınıf Öğretmeni		Eren ULAŞ	12 Yıl	
	Okul Öncesi Öğretmeni	Esra VARLI		14 Yıl	
16-20 Yıl	Sınıf Öğretmeni		Ufuk DEMİRCİ	17 Yıl	2
	Sınıf Öğretmeni	Hale AKDENİZ		16 Yıl	
20 Yıl ve Üzeri	Sınıf Öğretmeni	Ümmü Gülsüm MEŞE		21 Yıl	4
	Sınıf Öğretmeni		Nuri ZORLU	21 Yıl	
	Sınıf Öğretmeni		Tugay AKGÖLLÜ	30 Yıl	
	Sınıf Öğretmeni	Fatma ŞEN		22 Yıl	

Tablo 18: Yönetici ve Öğretmenlerin Katıldıkları Hizmet İçi Eğitim Faaliyeti Sayısı

Adı ve Soyadı	Branşı	Katıldığı Hizmet İçi Eğitim Sayısı			
		2021	2022	2023	Toplam
Osman ŞAHİN	Okul Müdürü	9	36	15	60
Ömer YILMAZ	Müdür Yardımcısı	1	4	1	6
Halime KAÇUCAM	Sınıf Öğretmeni	0	0	7	7
Ayşegül EROĞLU	Sınıf Öğretmeni	4	6	3	13
Adalet DEMİR	İngilizce Öğretmeni	0	8	16	24
Enise KENAR	Okul Öncesi Öğrt.	1	13	5	19
Bahadır KÜRTÜLLÜ	Sınıf Öğretmeni	4	7	3	14
Yasin ARVAS	Rehber Öğretmeni	1	5	5	11
Mehmet ŞAHİN	Sınıf Öğretmeni	2	12	3	17
Burak DİLLİ	Sınıf Öğretmeni	1	6	3	10
Eren ULAŞ	Sınıf Öğretmeni	1	6	3	10
Esra VARLI	Okul Öncesi Öğrt.	5	16	10	31
Ufuk DEMİRCİ	Sınıf Öğretmeni	1	16	6	23
Hale AKDENİZ	Sınıf Öğretmeni	7	16	5	28
Ümmü Gülsüm MEŞE	Sınıf Öğretmeni	1	16	4	21
Nuri ZORLU	Sınıf Öğretmeni	10	10	5	25
Fatma ŞEN	Sınıf Öğretmeni	1	11	3	15

Tablo 19: Okul / Kurum Norm ve İhtiyaç Durumu

Branş	Norm	Mevcut	İhtiyaç	Toplam
Sınıf Öğretmeni	12	12	0	12
Okul Öncesi Öğretmeni	2	2	0	2
Rehberlik ve Psikolojik Danışman	1	1	0	1
İngilizce Öğretmeni	1	1	0	1

Tablo 20: Okul/Kurumda Oluşan Öğretmen Sirkülasyon Durumu

	Okul/Kurumdan Ayrılan Öğretmen Sayısı			Okul/Kurumda Göreve Başlayan Öğretmen Sayısı		
	2021	2022	2023	2021	2022	2023
TOPLAM	6	4	4	6	4	4

Tablo 21: Okul/Kurumda Oluşan Yönetici Sirkülasyon Durumu

	Okul/Kurumdan Ayrılan Öğretmen Sayısı			Okul/Kurumda Göreve Başlayan Öğretmen Sayısı		
	2021	2022	2023	2021	2022	2023
TOPLAM	0	0	1	0	0	1

Tablo 22: Kurumdaki Mevcut Hizmetli/ Memur/ Yardımcı Personel Sayısı

	Görevi	Erkek	Kadın	Eğitim Durumu	Hizmet Yılı	Toplam
1	Memur	0	0			0
2	Hizmetli	1	0	Lise	38 Yıl	3
		1	0	Lise	7 Yıl	
		1	0	Lise	13 Yıl	
3	Geçici Personel	0	0			0

Tablo 23: Okul/Kurum Rehberlik Hizmetleri

Mevcut Kapasite				Mevcut Kapasite Kullanımı ve Performans					
Psikolojik Danışman Norm Sayısı	Görev Yapan Psikolojik Danışman Sayısı	İhtiyaç Duyulan Psikolojik Danışman Sayısı	Görüşme Odası Sayısı	Danışmanlık Hizmeti Alan			Rehberlik Hizmetleri İle İlgili Düzenlenen Eğitim/Paylaşım Toplantısı vb. Faaliyet Sayısı		
				Öğrenci Sayısı	Öğretmen Sayısı	Veli Sayısı	Öğretmenlere Yönelik	Öğrencilere Yönelik	Velilere Yönelik
1	1	0	1	70	6	15	3	15	5

2.7.3. Teknolojik Düzey

Okul hizmetlerinin, yararlanıcılara daha hızlı ve etkili şekilde sunulması için güncel teknolojik araçlar etkin bir biçimde kullanılmaktadır. Bu kapsamda modüler bir yapıda kurgulanmış olan Millî Eğitim Bakanlığı Bilgi İşlem Sistemi (MEBBİS) ile kurumsal ve bireysel iş ve işlemlerin büyük bölümü yürütülmektedir. Aynı zamanda sistemde personel ve öğrencilerin bilgileri bulunmaktadır. e-Okul, Veli Bilgilendirme Sistemi gibi modüllere ulaşılarak çalışmalar yürütülmektedir. Müdürlüğümüz resmi yazışmaları elektronik ortamda Doküman Yönetim Sistemi (DYS) üzerinden yapılmaktadır.

Tablo 24: Teknolojik Araç-Gereç Durumu

Araç-Gereçler	Mevcut	İhtiyaç
Etkileşimli Tahta	17	0
Masaüstü bilgisayar	2	1
Dizüstü bilgisayar	0	0
Fotokopi Makinesi	2	1
Yazıcı	1	0
Tarayıcı	1	0
Televizyon	0	0
Projeksiyon cihazı	0	0
Güvenlik Kamerası	16	0

Tablo 25: Fiziki Mekân Durumu

Fiziki Mekân	Var	Yok	Adedi	İhtiyaç	Açıklama
Derslik Sayısı	Var		16	0	
Öğretmen Çalışma Odası	Var		1	0	
Ekipman Odası		Yok	0	0	
Kütüphane	Var		1	0	
Rehberlik Servisi	Var		1	0	
Resim Odası		Yok	0	1	
Müzik Odası		Yok	0	1	
Çok Amaçlı Salon	Var		1	1	Fiziki şartların iyileştirilmesi gerekiyor.
Spor Salonu		Yok	0	0	
Kantin	Var		1	0	
BT Laboratuvarı		Yok	0	1	
Kodlama Atölyesi		Yok	0	0	
Müzik Sınıfı		Yok	0	1	
Basketbol Sahası	Var		1	0	
Revir		Yok	0	0	

2.7.4. Mali Kaynaklar

Kurumun mali kaynakları, bütçe büyüklüğü, döner sermaye, okul-aile birliği gelirleri, kantin vb. gelirler ve harcama kalemleri ortaya konulur. Bütçe işlemlerinin kim tarafından yürütüldüğü belirtilir. Enflasyon oranı da dikkate alınarak plan dönemi boyunca gerçekleşecek kaynak artışı tahmini olarak belirlenir.

Tablo 26: Gelir-Gider Tablosu (2023 yılı)

HARCAMA KALEMLERİ	GİDER	GELİR
Temizlik	45.233,81 1.785,78 1.982,22	45.594,00 1.800,00 1.998,00
Küçük Onarım	0	0
Bilgisayar Harcamaları	0	0
Büro Makinaları Harcamaları	0	0
Telefon	0	0
Güvenlik Kamerası Harcamaları	29.175,60	30.000,00
Kırtasiye	2.969,58 31.892,76	2.998,00 32.198,00
Diğer (Asansör Bakım Onarım ve Etiket Harcamaları)	83.336,40	84.000,00
TOPLAM	196.366,15	198.588,00

Tablo 27: Kaynak Tablosu

Kaynaklar	2024	2025	2026	2027	2028
Genel Bütçe	100.000	110.000	121.000	132.000	143.000
Okul Aile Birliği	20.000	22.000	25.000	28.000	32.000
Kira Gelirleri	X				
Döner Sermaye	X				
Dış Kaynak/Projeler	X				
Diğer	X				
TOPLAM	120.000	132.000	146.000	160.000	175.000

2.7.5. İstatistiki Veriler

Tablo 28: Yıllara göre öğrenci sayısı

	2020- 2021	2021- 2022	2022-2023
ÖĞRENCİ SAYISI	374	325	307

Tablo 29: Yıllara göre sınıf tekrar yapan öğrenci sayısı

Sınıf Düzeyleri	2020- 2021	2021- 2022	2022-2023
1.Sınıf	7	8	9
2.sınıf	0	0	1
3.Sınıf	0	0	0
4.Sınıf	0	0	0
TOPLAM	7	8	10

Tablo 30: Okulda Kurulan Kulüpler

Kulüp Adı	Öğrenci Sayısı (2023)	Danışman Öğretmen Sayısı	Danışman Öğretmenler
Değerler Kulübü	31	1	Bahadır KÜRTÜLLÜ
Demokrasi, İnsan Hakları ve Yurttaşlık Kulübü	46	2	Eren ULAŞ Burak DİLLİ
Kooperatifçilik Kulübü	53	2	Nuri ZORLU Mehmet ŞAHİN
Kütüphanecilik Kulübü	40	3	Ümmü Gülsüm MEŞE Fatma ŞEN Ayşegül EROĞLU
Sivil Savunma Kulübü	21	2	Halime KAÇUCAM Adalet DEMİR
Trafik Güvenliği ve İlkyardım Kulübü	29	1	Ufuk DEMİRCİ
Yeşilay Kulübü	22	1	Hale AKDENİZ

Tablo 31: Kurumda Gerçekleştirilen Faaliyet Sayıları

Faaliyetler	2020- 2021	2021- 2022	2022-2023
Belirli Gün ve Haftalara Yönelik Kutlamalar	40	35	38
Okul tanıtım gezileri	1	2	1
Üniversite Gezileri	0	0	0
Piknik	3	4	3
Müze gezisi	0	1	1
Kermes	0	0	0
Sınıflar arası spor turnuvaları	1	1	1
Münazara	0	0	0
Okuma yarışması	1	1	1
Sergi	1	1	1
Yazar Buluşmaları	0	1	0
Şiir Okuma	1	1	1
Bilim Söyleşileri	0	0	0
TOPLAM	48	47	47

Tablo 32: Yemekhaneden faydalanan öğrenci sayısı

	Yemekhane Kapasitesi	Yemekhaneden Faydalanan Öğrenci Sayısı	Yemekhane Kullanım Oranı
2021	120	120	% 100
2022	120	100	% 100
2023	120	102	% 100

2.8. Çevre Analizi (PESTLE)

Tablo 33: PESTLE Tablosu

Politik-Yasal Etkenler	Ekonomik Etkenler
<ul style="list-style-type: none">➤ Kalkınma Planı ve Orta Vadeli Program,➤ Bakanlık, il ve ilçe stratejik planlarının incelenmesi,➤ Yasal yükümlülüklerin belirlenmesi,➤ Oluşturulması gereken kurul ve komisyonlar,➤ Okul/kurum çevresindeki politik durum. <p>Örnek:</p> <ul style="list-style-type: none">➤ Hükümetin göç politikası➤ Okul-Aile birliği➤ Tasarruf tedbirleri➤ Okul mezunlarının iş olanaklarının geniş olması➤ Zorunlu eğitim➤ Deprem Yönetmeliği➤ Taşınabilir eğitim➤ Yaşanan deprem neticesinde okulumuzun depremden etkilenen başka bir okul ile birleştirilerek birlikte kullanılıyor olması➤ Diyanet başkanlığı, Bahçe Milli Eğitim Müdürlüğü kurumu ile gerçekleştirilen protokol.	<ul style="list-style-type: none">● Okul/kurumun bulunduğu çevrenin genel gelir durumu,● İş kapasitesi,● Okul/kurumun gelirini arttırıcı unsurlar,● Okul/kurumun giderlerini arttıran unsurlar,● Tasarruf sağlama imkânları,● İşsizlik durumu,● Mal-ürün ve hizmet satın alma imkânları,● Kullanılabilir bütçe <p>Örnek:</p> <ul style="list-style-type: none">➤ Velilerin ekonomik düzeyinin yüksek/orta/zayıf olması➤ Kantin gelirinin olması➤ Hayırseverlerin destekleri➤ Okul gelirinin giderinden fazla olması / dengeli olması➤ Erasmus+ Projeleri hibe programından faydalanılması➤ DOĞAKA Ajansı hibe programından faydalanılması➤ Okul bahçesinden elde edilen ürünlerin satılarak okul bütçesine gelir elde edilmesi➤ Bakanlık tarafından doğrudan okul hesabına ödenek aktarılması➤ Ülkedeki ekonomik dalgalanmanın gelir/gider durumunu olumsuz etkilemesi➤ Ödenek eksikliği nedeni ile donanım ve onarım ihtiyaçlarının giderilememesi
Sosyo-kültürel etkenler	Teknolojik etkenler
<ul style="list-style-type: none">● Kariyer beklentileri,● Ailelerin ve öğrencilerin bilinçlenmeleri,● Aile yapısındaki değişimler (geniş aileden çekirdek aileye geçiş, erken yaşta evlenme vs.),● Nüfus artışı,● Göç,● Nüfusun yaş gruplarına göre dağılımı,● Hayat beklentilerindeki değişimler (Hızlı para kazanma hırsı, lüks yaşama düşkünlük, kırsal alanda kentselyaşam),● Beslenme alışkanlıkları,● Değerler, mesleki etik kuralları vb. <p>Örnek:</p> <ul style="list-style-type: none">➤ Ailelerin eğitim düzeyinin çoğunlukla düşük / iyi olması➤ Okulun göç alan bir mahallede bulunması➤ Velilerin özel eğitim konusunda bilinçsiz olmaları➤ Velilerin özel eğitim öğrencilerine yönelik	<ul style="list-style-type: none">● Okul/kurumun teknoloji kullanım durumu● e- Devlet uygulamaları,● Dijital Platformlar üzerinden uzaktan eğitim imkânları,● Okul/kurumun sahip olmadığı teknolojik araçlar● Personelin ve öğrencilerin teknoloji kullanım kapasiteleri,● Personelin ve öğrencilerin sahip olduğu teknolojik araçlar,● Teknoloji alanındaki gelişmeler● Teknolojinin eğitimde kullanımı <p>Örnek:</p> <ul style="list-style-type: none">➤ EBA platformu sayesinde öğrencilerin uzaktan eğitim imkanlarının olması➤ Bakanlık tarafından sunulan uzaktan mesleki eğitim kursları➤ Tüm sınıflarımızda etkileşimli tahta olması

<ul style="list-style-type: none"> ➤ farkındalık düzeylerinin iyi olması ➤ Toplumda dezavantajlı bireylere yönelik farkındalığın yükselmesi ➤ Velilerin genel olarak eğitime önem vermesi ➤ Okulda yabancı uyruklu öğrencilerin fazla olması / olmaması. ➤ Veli gelir durumunun düşük olması nedeniyle öğrencilerde yetersiz beslenme problemi olması ➤ Velilerin mevsimlik işçi olması nedeni ile öğrencilerin okula geç başlayıp, erken gitmeleri ➤ Velilerin akademik başarı beklentilerinin olmaması / yüksek olması ➤ Toplumsal olarak meslek liselerine yönelik bakış açısının pozitif yönde değişmesi 	<ul style="list-style-type: none"> ➤ Sınıflarımızda etkileşimli tahta olmaması ➤ Güvenlik kameralarının tam olması / eksik olması ➤ Sınıflarda klima olması / olmaması ➤ Sınıflarımızda televizyon ve projeksiyon olması ➤ Öğretmenlerin dijital yeterliliklerinin düşük / iyi düzeyde olması ➤ Okulumuzda fiber internet alt yapısının olması/ olmaması ➤ Öğrencilerde artan dijital bağımlılık ➤ Öğrencilerin dijital yeterliliklerinin düşük/ iyi olması
--	---

Çevresel Etkenler

- Hava ve su kirlenmesi,
- Toprak yapısı,
- Bitki örtüsü,
- Doğal kaynakların korunması için yapılan çalışmalar,
- Çevrede yoğunluk gösteren hastalıklar,
- Doğal afetler (deprem kuşağında bulunma, Covid 19, kene vakaları vb.)

Örnek:

- İlimizin deprem bölgesinde olması
- Okulumuzun ulaşımının kolay / zor olması
- Okulumuzun çevresinin yeşillik alanının geniş olması
- Okulun ana yola yakın olması
- Okulun trafiğin yoğun olduğu bir sokakta bulunması
- İlimizde kış mevsiminin yumuşak geçmesi
- İlimizde yaz mevsiminin erken başlaması
- Toplu taşıma araçları ile okula ulaşım sağlanabilmesi

2.9. GZFT Analizi

Tablo 34: GZFT Listesi

İç Çevre		Dış Çevre	
Güçlü Yönler	Zayıf Yönler	Fırsatlar	Tehditler
<ul style="list-style-type: none"> •Okul yönetici ve öğretmenlerinin ihtiyaç duyduğunda İlçe MEM yöneticilerine ulaşabilmesi. •İlçe MEM yöneticilerinin sorunların çözümü için çaba göstermeleri. •Eğitime %100 destek projesindeki başarısı ve temiz okul temiz çevre projesi •Sosyal ve kültürel etkinliklerde çalışan iyi bir ekibin olması, •Sportif faaliyetlerde ilçemiz okullarının il çapında başarıya sahip olması •Liderlik davranışlarını sergileyebilen yönetici ve çalışanların bulunması, •Teknik alt yapımız •Özel Eğitim ve Rehberlik çalışmalarının üst düzeyde olması, •Okul öncesi eğitime destek verilmesi, •Okullaşma oranının yüksek olması •Çalışanların iş birliğine ve ekip çalışmasına yatkın oluşu. •Hayırsever desteğinin okul yapımı ve materyal temini açısından olumlu oluşu •Özel politika gerektiren bireyleri içine alan taşınmalı eğitim çalışmaları •MEB Eğitime Destek Projeleri 	<ul style="list-style-type: none"> •Ailelerin öğrencilerin eğitim-öğretim faaliyetlerine yeterli önem vermemesi •Okuma alışkanlığının az olması •Süreç yönetimi, verilerle yönetim, etkili ekip çalışmaları, veri toplama, görev tanımları ve iş akış tanımlamaları konularında var olduğu düşünülen eksiklikler, •Sosyal etkinlikler için kullanılabilir çok amaçlı bir salonun bulunmaması, •Okulda bir memurun bulunmaması, •Okul bütçesinin yetersizliği, •Toplum hizmeti sayısının az olması. •Özel politika gerektiren gurupların okula erişiminde aksaklıklar. •Okul Öncesine köylerin uzak olmasından dolayı katılımın düşük olması •Hayat boyu Öğrenme 'ye katılım oranının düşük olması •Ailelerde Okur –Yazar oranının düşük çıkması 	<ul style="list-style-type: none"> • AB projelerine katılma olanağı • Bakanlığın okul öncesi eğitimine önem vermesi ve yaygınlaştırmak istemesi • Hizmet alanların beklenti ve görüşlerinin dikkate alınması, • İlçede Meslek Yüksek Okulu'nun bulunması • Okullardaki güvenli ortamın olması • İlçenin coğrafi konumunun eğitime uygun olması • Okul ve kurumlar arasında iş birliği anlayışı ve uyum • Gelişen teknoloji sayesinde bilgiye ulaşım imkânlarının artması • Stratejik planlamanın devlet politikası haline gelmesi. • Hızlı teknolojik gelişmelerin eğitimde kullanılabilirliği ve uygulamada devlet politikası haline gelmesi. • Hayırsever desteğinin okul yapımı ve materyal temini açısından olumlu oluşu 	<ul style="list-style-type: none"> • Medyanın eğitici görevini yerine getirmemesi • Veli profilinde parçalanmış ailelerin çokluğu • Velilerin okul-öğretmen iş birliğine katkılarının az olması (Bu konu da yapılan veli seminerlerine katılımın az olması) • Öğrencilerin çoğunun servisle gelmesi, okul çevresindeki yerleşimin azalması • Okul çevresinin temiz olmayışı, çevrenin otopark olarak kullanılması

3.GELECEĐE BAKIŐ

3.1.Misyonumuz

Nitelikli eđitim kadromuzla uluslararası standartlardaki programlar çerçevesinde, tüm farklılıkları dikkate alarak bireylerin zihinsel, bedensel, sosyal ve Türkçe dil gelişimini destekleyen, ülkemizin ihtiyaç duyduğu iş gücünü karşılayan, becerileri ölçen yeni bir eğitim sistemi ile millî, manevi ve kültürel değerlerine bağlı, sağlıklı nesiller yetiştirmek.

3.2.Vizyonumuz

İstiklalden istikbale, Türkiye Yüzyılı'nı inşa edecek nesiller yetiştirmek.

3.3.Temel Deđerlerimiz

- ✓ Fırsat eşitliđi
- ✓ Kültürel ve sanatsal duyarlılık
- ✓ İnsan, toplum, bilim ve çevre duyarlılıđı
- ✓ Din, ahlak ve değerlere bağlılık
- ✓ Hukuk ve adalet
- ✓ Katılımcılık ve istişare kültürü
- ✓ Tarafsızlık, hesap verebilirlik ve şeffaflık
- ✓ Sorumluluk
- ✓ Vatanseverlik
- ✓ Liyakat

4. AMAÇ, HEDEF VE PERFORMANS GÖSTERGESİ İLE STRATEJİLERİN BELİRLENMESİ

Tablo 35: Amaç ve Hedefler Tablosu

TEMA	EĞİTİM VE ÖĞRETİME ERİŞİM							
Amacın İlgili Olduğu Program/Alt Program Adı	Temel Eğitim/İlkokul							
Amaç 1	A.1 Öğrencilerin eğitim öğretime etkin katılımlarıyla donanımlı olarak bir üst öğrenime geçişi sağlanacaktır.							
Hedef 1.1	H.1.1 Kayıt bölgesinde yer alan öğrencilerin okula devam oranlarının artırılması sağlanacaktır.							
Performans Göstergeleri	Hedefe Etkisi (%)	Plan Dönemi Başlangıç Değeri	2024	2025	2026	2027	2028	İzleme/ raporlama sıklığı
PG 1.1.1. 20 gün ve üzeri özürsüz devamsızlık yapan öğrenci oranı (%)	100	4	3,5	3	2,5	2	1,5	İ: 6 ayda bir R: Yılda 1
Sorumlu Birim	Okul İdaresi							
İş Birliği Yapılacak Birim(ler)	Rehberlik Servisi							
Stratejiler	S-1.1.1. Öğrencilerin devamsızlık nedenleri tespit edilerek devamsızlığa neden olan etmenler tespit edilecektir. S-1.1.2. Okul rehberlik servisi aracılığı ile sürekli devamsızlık yapan öğrencilerle ve velilerle görüşülerek okul tarafından çözülebilecek sorunların giderilmesi sağlanacaktır.							
Riskler	<ul style="list-style-type: none">• Velilerin iş birliğine açık olmaması• Devamsızlık sonucu öğrenme kayıplarının oluşması							
Maliyet Tahmini	3.000 TL							
Tespitler	Okulda özürsüz şekilde devamsızlık yapan öğrencilerin olması.							
İhtiyaçlar	Devamsızlığın önlenmesi ve öğrenme kayıplarının giderilmesi için rehberlik çalışmalarının artırılması.							

TEMA	EĞİTİM VE ÖĞRETİMDE KALİTE							
Amacın İlgili Olduğu Program/Alt Program Adı	Temel Eğitim/İlkokul							
Amaç 2	Temel eğitimde öğrencilerin kaliteli eğitime erişimleri fırsat eşitliği temelinde artırılarak bilişsel, duyuşsal ve fiziksel olarak çok yönlü gelişimleri sağlanacak ve temel hayat becerilerini edinmiş öğrenciler yetiştirilecektir.							
Hedef 2.1	Öğrencilerin bilimsel, kültürel, sanatsal, sportif ve toplum hizmeti alanlarında ders dışı etkinliklere katılım oranı artırılabacaktır.							
Performans Göstergeleri	Hedef Etkisi (%)	Plan Dönemi Başlangıç Değeri	2024	2025	2026	2027	2028	İzleme/ raporlama sıklığı
PG2.1.1 Okulda bir eğitim ve öğretim döneminde bilimsel, kültürel, sanatsal ve sportif alanlarda en az bir faaliyete katılan öğrenci oranı (%)	25	70	74	78	82	84	86	İ: 6 ayda bir R: Yılda 1
PG2.1.2 Bir eğitim ve öğretim yılında en az bir sosyal sorumluluk ve toplum hizmeti çalışmalarına katılan öğrenci oranı (%)	25	50	55	60	65	70	75	İ: 6 ayda bir R: Yılda 1
PG2.1.3 Bir eğitim ve öğretim yılında yerel, ulusal ve uluslararası proje, yarışma vb. etkinliklere katılan öğrenci oranı (%)	25	5	10	12	14	16	18	İ: 6 ayda bir R: Yılda 1
PG2.1.4 Okulda bir eğitim ve öğretim yılında geleneksel çocuk oyunları alt başlığında en az bir faaliyete katılan öğrenci oranı (%)	25	50	55	60	65	70	75	İ: 6 ayda bir R: Yılda 1
Sorumlu Birim	Okul İdaresi							
İş Birliği Yapılacak Birim(ler)	Rehberlik Servisi							
Stratejiler	<p>S1 Her bir öğrencinin bir kulüp faaliyetinde aktif olarak yer alması sağlanarak kulüp faaliyetlerinin etkinliği artırılabacaktır.</p> <p>S2 Öğrencilerin seviyelerine uygun olarak toplumsal sorunların çözümüne katkı sağlamak ve farkındalık oluşturmak amacıyla afet ve acil durum, çevre, eğitim, spor, kültür ve turizm, sağlık ve sosyal hizmetler alanlarında toplum hizmeti faaliyetlerine katılımları artırılabacaktır.</p> <p>S3 Okul bünyesinde yarışmalar düzenlenecektir.</p> <p>S4. Diğer kurum ve kuruluşlarla iş birliği içerisinde yürütülen bilimsel, sosyal, kültürel, sanatsal ve sportif alanlardaki faaliyetler artırılabacaktır.</p> <p>S5 Okul bahçeleri çocukların geleneksel oyunlarla vakit geçirmelerini sağlayacak ve gelişimlerini destekleyecek şekilde etkin olarak kullanılacaktır.</p>							
Riskler	<ul style="list-style-type: none"> Okul dışı sosyal etkinliklere öğrenci katılımında güvenlik riskinin var olması Mali ihtiyaçların teminindeki kaynak yetersizliği Dezavantajlı bölgelerde sosyal etkinliklerin uygulanmasına yönelik zorluklar 							
Maliyet Tahmini	55.000 TL							
Tespitler	<ul style="list-style-type: none"> Öğrencilerin öğrenme etkinliklerini destekleyecek, yenilikçi ve yaratıcı düşünme becerilerini geliştirecek fırsatların yetersiz olması. Ailelerin akademik kaygı sebebiyle öğrencileri sosyal ve kültürel etkinliklere daha az göndermeleri. 							

	<ul style="list-style-type: none"> Okulların, çevrelerinde bulunan ve öğrencilerin gelişimlerine katkı sunabilecek kurum ve kuruluşlarla yeterince etkileşim içinde olmaması. Bağımlılık oluşturan (obezite, dijital bağımlılık vd.) unsurların erken yaşlarda ortaya çıkması.
İhtiyaçlar	<ul style="list-style-type: none"> İlgili kurum ve kuruluşlarla iş birliğinin artırılması Öğrencilerin sosyal, sportif, kültürel açıdan fırsat eşitliği temelinde desteklenme ihtiyacı Öğrencileri sosyal, sportif, kültürel faaliyetlere yönlendirecek teşvik mekanizmalarının güçlendirilmesi Okul bahçelerinde ve diğer eğitim ortamlarında geleneksel oyun alanı ihtiyacı

TEMA	EĞİTİM VE ÖĞRETİMDE KALİTE							
Amacın İlgili Olduğu Program/Alt Program Adı	Temel Eğitim/İlkokul							
Amaç 2	A.2 Öğrencilere medeniyetimizin ve insanlığın ortak değerleriyle çağın gereklerine uygun bilgi, beceri, tutum ve davranışlar kazandırılacaktır.							
Hedef 2.2	H.2.2 Öğrencilere evrensel değerler, sağlıklı yaşam ve çevre bilinci duyarlılığı kazandırılacaktır							
Performans Göstergeleri	Hedefe Etkisi (%)	Plan Dönemi Başlangıç Değeri	2024	2025	2026	2027	2028	İzleme / raporlama sıklığı
PG2.2.1 Değerler eğitimi kapsamında düzenlenen etkinlik sayısı	20	12	13	14	15	16	17	İ: 6 ayda bir R: Yılda 1
PG2.2.2 Sağlıklı ve dengeli beslenme ile ilgili verilen eğitim sayısı	20	15	16	17	18	19	20	İ: 6 ayda bir R: Yılda 1
PG2.2.3. Çevre bilincinin artırılmasına yönelik verilen eğitim sayısı	20	16	17	18	19	20	21	İ: 6 ayda bir R: Yılda 1
PG2.2.4. Nezaket kurallarına yönelik yapılan etkinlik sayısı	20	14	15	16	17	18	19	İ: 6 ayda bir R: Yılda 1
Sorumlu Birim	Okul İdaresi							
İş Birliği Yapılacak Birim(ler)	Rehberlik Servisi							
Stratejiler	<p>S1 Değerler eğitimi kapsamında milli ve evrensel değerlerin kazandırılmasına yönelik etkinlikler yapılacaktır.</p> <p>S2 Serbest etkinlikler saati, öğrencilerin sanatsal, sportif ve kültürel faaliyetlere katılım sağlayacağı şekilde düzenlenecektir.</p> <p>S3 Öğrencilere sağlıklı ve dengeli beslenmelerine yönelik bilgilendirme eğitimleri ve etkinlikler yapılacaktır.</p> <p>S4 Öğrencilerin çevre bilincinin artırılmasına yönelik etkinlikler yapılacaktır.</p> <p>S5 Öğrencilere, nezaket ve görgü kuralları konusunda eğitimler verilerek konuya ilişkin etkinlikler düzenlenecektir.</p>							
Riskler	<ul style="list-style-type: none"> Velilerin iş birliğine açık olmaması Devamsızlık sonucu öğrenme kayıplarının oluşması 							
Maliyet Tahmini	10.000 TL							

Tespitler	*Ailelerin akademik kaygı sebebiyle öğrencilerde değerler eğitimine daha az önem vermeleri. *Öğrencilerin sabah okula gelirken kahvaltı yapmadan okula gelmeleri. *Öğrencilere nezaket ve çevre kuralları ile ilgili örnek olunması gerektiği.
İhtiyaçlar	*İlgili kurum ve kuruluşlarla iş birliğinin artırılması *Öğrencilerin sosyal, sportif, kültürel açıdan fırsat eşitliği temelinde desteklenme ihtiyacı *Öğrencileri sosyal, sportif, kültürel faaliyetlere yönlendirecek teşvik mekanizmalarının güçlendirilmesi

TEMA	EĞİTİM VE ÖĞRETİMDE KALİTE							
Amacın İlgili Olduğu Program/Alt Program Adı	Temel Eğitim/İlkokul							
Amaç 2	A.2 Öğrencilerin eğitim öğretime etkin katılımlarıyla donanımlı olarak bir üst öğrenime geçişi sağlanacaktır.							
Hedef 2.3	H.2.3 Okulda okuma kültürünü geliştirecek faaliyetlere yer verilerek öğrencilerin okuma-anlama becerilerinin gelişmesi sağlanacaktır.							
Performans Göstergeleri	Hedefe Etkisi (%)	Plan Dönemi Başlangıç Değeri	2024	2025	2026	2027	2028	İzleme / raporlama sıklığı
PG2.3.1 Öğrenci başına okunan kitap sayısı	50	24	25	26	27	28	29	İ: 6 ayda bir R: Yılda 1
PG2.3.2 Okulda öğrencilerin Türkçe dil becerilerini geliştirmeye yönelik düzenlenen etkinlik, proje, yarışma sayısı	50	2	3	4	5	6	7	İ: 6 ayda bir R: Yılda 1
Sorumlu Birim	Okul İdaresi							
İş Birliği Yapılacak Birim(ler)	Rehberlik Servisi							
Stratejiler	S.1. Okul ve sınıf kütüphaneleri zenginleştirilerek, öğrencilerin kütüphaneden yararlanması sağlanacaktır. S.2. Türkçe dersinde ders saatinin bir bölümü okumaya ayrılacak ve okul müdürlüğünce planlanan zamanlarda okuma etkinlikleri düzenlenecektir. S.3. Okuma alışkanlığını kazandırmayı amaçlayan etkinlikler, yarışmalar, projeler vb. çalışmalar yürütülecektir							
Riskler	<ul style="list-style-type: none"> • Velilerin iş birliğine açık olmaması • Devamsızlık sonucu öğrenme kayıplarının oluşması 							
Maliyet Tahmini	40.000 TL							
Tespitler	*Ailelerin evde kitap okunması için çocuklara örnek olmaları gerektiği *Evde de kitap okuma saati yapılması gerektiği							
İhtiyaçlar	*İlgili kurum ve kuruluşlarla iş birliğinin artırılması *Öğrencilerin sosyal, sportif, kültürel açıdan fırsat eşitliği temelinde desteklenme ihtiyacı *Öğrencileri sosyal, sportif, kültürel faaliyetlere yönlendirecek teşvik mekanizmalarının güçlendirilmesi							

TEMA	EĞİTİM VE ÖĞRETİMDE KALİTE							
Amacım İlgili Olduğu Program/Alt Program Adı	Temel Eğitim/İlkokul							
Amaç 2	A.2 Velileri de sürece dâhil ederek daha nitelikli bir okul ortamı için etkin bir okul-aile birliği mekanizması geliştirilecektir.							
Hedef 2.4	H.2.4 Okul-aile birliğini güçlendirecek faaliyetler düzenlenecektir.							
Performans Göstergeleri	Hedefe Etkisi (%)	Plan Dönemi Başlangıç Değeri	2024	2025	2026	2027	2028	İzleme/ raporlama sıklığı
PG2.4.1. Düzenlenen okul-aile birliği toplantı sayısı	40	2	2	2	2	2	2	İ: 6 ayda bir R: Yılda 1
PG2.4.2. Düzenlenen okul-aile birliği toplantılarına katılan veli oranı (%)	30	40	45	50	55	60	65	İ: 6 ayda bir R: Yılda 1
Veli kurum memnuniyet düzeyi (%)	30	66	70	72	74	76	78	İ: 6 ayda bir R: Yılda 1
Sorumlu Birim	Okul İdaresi							
İş Birliği Yapılacak Birim(ler)	Rehberlik Servisi							
Stratejiler	<p>S1. Okul-aile birliği sistemini işlevsel hale getirmek için velilerin karar sürecine dahil edilmeleri sağlanacaktır.</p> <p>S2. Okul-aile iş birliğini kuvvetlendirmek amacıyla toplantı dışı sosyal ve kültürel faaliyetler düzenlenerek okul kültürünü benimsemeleri sağlanacaktır.</p> <p>S3. Dönem sonlarında veli kurum memnuniyet anketleri düzenlenerek eksikler ve geliştirilmesi gereken alanlar tespit edilecek, bunlara yönelik gereken önlemler alınacaktır.</p>							
Riskler	<ul style="list-style-type: none"> • Velilerin iş birliğine açık olmaması 							
Maliyet Tahmini	20.000 TL							
Tespitler	<ul style="list-style-type: none"> • Öğrencilerin öğrenme etkinliklerini destekleyecek, yenilikçi ve yaratıcı düşünme becerilerini geliştirecek fırsatların yetersiz olması. • Ailelerin akademik kaygı sebebiyle öğrencileri sosyal ve kültürel etkinliklere daha az göndermeleri. • Okulların, çevrelerinde bulunan ve öğrencilerin gelişimlerine katkı sunabilecek kurum ve kuruluşlarla yeterince etkileşim içinde olmaması. • Bağımlılık oluşturan (obezite, dijital bağımlılık vd.) unsurların erken yaşlarda ortaya çıkması. 							
İhtiyaçlar	*İlgili kurum ve kuruluşlarla iş birliğinin artırılması							

TEMA	KURUMSAL KAPASİTE							
Amacın İlgili Olduğu Program/Alt Program Adı	Temel Eğitim/İlkokul							
Amaç 3	A.3 Eğitim ortamlarının fiziki imkânları geliştirilecektir.							
Hedef 3.1	H.3.1 Temel eğitimde okulların niteliğini arttıracak uygulama ve çalışmalara yer verilecektir.							
Performans Göstergeleri	Hedefe Etkisi (%)	Plan Dönemi Başlangıç Değeri	2024	2025	2026	2027	2028	İzleme/ raporlama sıklığı
PG.3.1.1. İyileştirilen fiziki mekân (derslikler, spor salonu, kütüphaneler, atölyeler vb.) sayısı.	50	5	6	7	6	7	8	İ: 6 ayda bir R: Yılda 1
PG.3.1.2. Okulda bir eğitim ve öğretim yılında geleneksel çocuk oyunlarına yönelik olarak düzenlenen alan/mekân sayısı.	50	2	3	4	5	6	7	İ: 6 ayda bir R: Yılda 1
Sorumlu Birim	Okul İdaresi							
İş Birliği Yapılacak Birim(ler)	Rehberlik Servisi							
Stratejiler	S1.Fiziki mekânların iyileştirilmesi için kamu idareleri, belediyeler ve işverenlerle iş birlikleri yapılacaktır. S2. Atölye ve laboratuvarların iyileştirilmesi için sektör ile iş birlikleri yapılacaktır. S3.Okul bahçeleri geleneksel çocuk oyunlarına yönelik düzenlenecektir.							
Riskler	<ul style="list-style-type: none"> Okul dışı sosyal etkinliklere öğrenci katılımında güvenlik riskinin var olması Mali ihtiyaçların teminindeki kaynak yetersizliği Dezavantajlı bölgelerde sosyal etkinliklerin uygulanmasına yönelik zorluklar 							
Maliyet Tahmini	60.000 TL							
Tespitler	<ul style="list-style-type: none"> Öğrencilerin öğrenme etkinliklerini destekleyecek, yenilikçi ve yaratıcı düşünme becerilerini geliştirecek fırsatların yetersiz olması. Ailelerin akademik kaygı sebebiyle öğrencileri sosyal ve kültürel etkinliklere daha az göndermeleri. Okulların, çevrelerinde bulunan ve öğrencilerin gelişimlerine katkı sunabilecek kurum ve kuruluşlarla yeterince etkileşim içinde olmaması. Bağımlılık oluşturan (obezite, dijital bağımlılık vd.) unsurların erken yaşlarda ortaya çıkması. 							
İhtiyaçlar	<ul style="list-style-type: none"> İlgili kurum ve kuruluşlarla iş birliğinin artırılması Öğrencilerin sosyal, sportif, kültürel açıdan fırsat eşitliği temelinde desteklenme ihtiyacı Öğrencileri sosyal, sportif, kültürel faaliyetlere yönlendirecek teşvik mekanizmalarının güçlendirilmesi Okul bahçelerinde ve diğer eğitim ortamlarında geleneksel oyun alanı ihtiyacı 							

5. İZLEME VE DEĞERLENDİRME

Okulumuz Stratejik Planı izleme ve değerlendirme çalışmalarında 5 yıllık Stratejik Planın izlenmesi ve 1 yıllık gelişim planının izlenmesi olarak ikili bir ayrıma gidilecektir. Stratejik planın izlenmesinde 6 aylık dönemlerde izleme yapılacak denetim birimleri, il millî eğitim müdürlüğü ve Bakanlık denetim ve kontrollerine hazır halde tutulacaktır. Yıllık planın uygulanmasında yürütme ekipleri ve eylem sorumlularıyla aylık ilerleme toplantıları yapılacaktır. Toplantıda bir önceki ayda yapılanlar ve bir sonraki ayda yapılacaklar görüşülüp karara bağlanacaktır. 2024-2028 yıllara göre faaliyet raporları (Haziran-Temmuz) hazırlanarak İl / İlçe Millî Eğitim Müdürlüğü Strateji Geliştirme Hizmetleri Şube Müdürlüğüne gönderilmek üzere hazır tutulacaktır.

İMZA SİRKÜSÜ

T.C

BAHÇE KAYMAKAMLIĞI

İlçe Milli Eğitim Müdürlüğü

Bahçe Cumhuriyet İlkokulu

5018 sayılı Kamu Mali Yönetimi ve Kontrol Kanunu gereğince On İkinci Kalkınma Planı ve diğer üst politika belgeleri esas alınarak Bakanlığımızca benimsenen temel politika, öncelik ve ilkeler çerçevesinde Bahçe Cumhuriyet İlkokulu Müdürlüğünün katılımcı bir anlayışla hazırlanan Bahçe Cumhuriyet İlkokulu Müdürlüğü 2024-2028 Stratejik Planı tarafımızca uygun görülmüştür.

Sıra No	Adı Soyadı	Görevi	İmza
1	Osman ŞAHİN	Okul Müdürü	
2	Ömer YILMAZ	Müdür Yardımcısı	
3	Nuri ZORLU	Sınıf Öğretmeni	
4	Ufuk DEMİRCİ	Sınıf Öğretmeni	
5	Mehmet ŞAHİN	Sınıf Öğretmeni	
6	Ayşe GÖKDOĞAN	Okul Aile Birliği Başkanı	
7	Nigar SEVİMLİ	Okul Aile Birliği Üye	